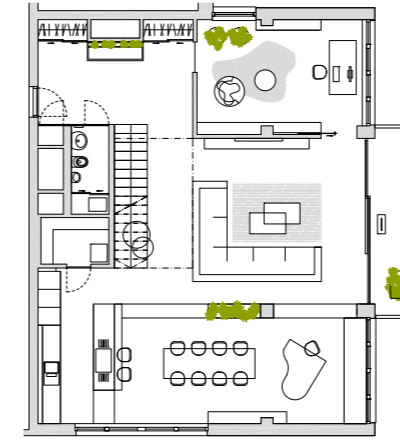


KOMFORTNÉ bývanie V MEZONETE

Mestské byty s recepciou sa stali súčasťou nadštandardu, ktorý dnes funguje v niektorých obytných domoch už aj na Slovensku. Majitelia bytov majú istotu, že ich neprekvapí nepovolaný návštevník a pokojní môžu zostať i v čase, kedy nie sú doma pracovne či súkromne i viacero dní. Do jedného z takýchto bytov sme nazreli, pravda, najskôr sme sa museli zahlásiť a zapísať na recepcii...

Obývačka a vstup majú gresovú dlažbu s podlahovým vykurovaním, ostatné priestory vrátane pódia pokrývajú masívne drevené podlahy.

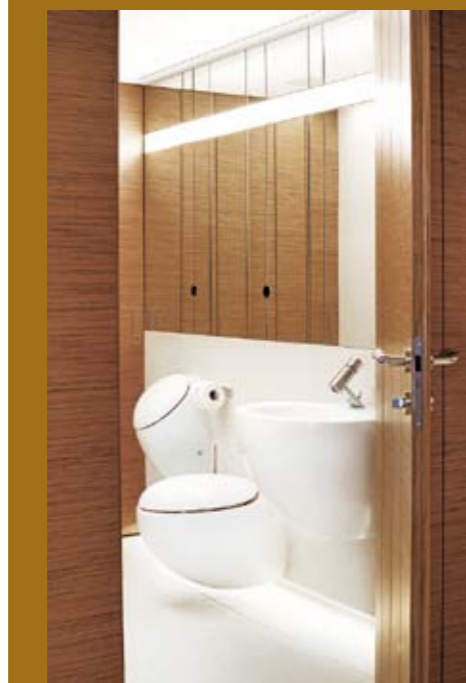
Majitelia mezonetu pôvodne žili v polyfunkčnom dome v byte s rozlohou 135 m². Časom sa však zvýšili ich nároky na životný priestor, a tak uvažovali o zmene. V hre bol aj rodinný dom, no keď sa pod nimi uvoľnil byt, rozhodli sa kúpiť ho - spojením oboch vznikol mezonet s rozlohou 270 m² a terasou (60 m²). Aby jednotlivé priestory okrem funkčnosti pôsobili aj esteticky, oslovili mladú interiérovú dizajnérku Mariannu Markuskovú z ateliéru MUUR.



Skutočným skvostom je osvetlenie jednotlivých častí interiérov, dizajnové svietidlá v obývačke Ukyio (Axo light).



Drevený obklad stien tvorí dyha z exotického teakového dreva.



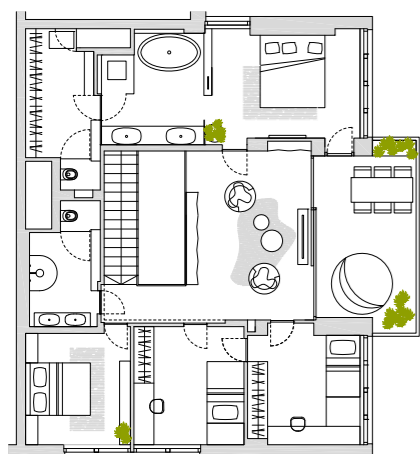
Miesto spoločenského života

Do bytu sa vchádza na dolnom podlaží. Z pôvodnej bytovej jednotky vznikol jeden veľký spoločenský priestor. Opticky sa delí na obývačku, kuchyňu, jedáleň a na miesto vyhradené pre klavírne krídlo. Funkčné delenie umocňuje gresová dlažba a zvýšené pódium z drevenej podlahy; pri strope biela omietka a drevený obklad. Použitie dreva patrilo k požiadavkám pri zariaďovaní interiéru. Majitelia inklinovali viac k tmavším tónom, preto dizajnérka pri aplikácii obkladu zvolila teakovú dyhu a wenge. Statickú monotónnosť dyhy s výraznou horizontálnou kresbou pri úprave veľkých plôch potlačila návrhom pravidelne sa opakujúcich zvislých žľabov. Hru vertikál a horizontál preniesla aj na ďalšie interié-

rové prvky: na gresový obklad steny (o ktorú je ukotvené schodisko), na kuchynskú linku, stenu za televízorom či konferenčný stolík. V podobnom duchu navrhla aj doplnkové svietidlá. Drevený obklad stien vizuálne dotvára vzhľad spoločenských priestorov, zároveň však ukrýva zázemie bytu - pri vstupe do haly po pravej strane: technickú časť, hosťovskú toaletu a práčovňu; na náprotivnej strane po stranách veľkého zrkadla so zelenou výsadbou a sedením: šatníky, v kuchyni komoru. Oproti vstupným dverám púta pozornosť stena so zabudovaným vodopádom po skle. Z druhej strany je pracovňa majiteľa, vstupuje sa do nej presklenými dverami, umiestnenými pri výstupe na terasu.

Spoločný priestor so sedením, kozubom a terasou slúži na čítanie, sledovanie filmov či zábavu pri počítačových hrách.

Veľká spoločenská časť s horným podlažím spája schodisko, vyhotovené spoločnosťou Lexmed. Nad ním sa vyníma trojica závesných svietidiel Kundalini.



Horné podlažie slúži výlučne rodine a to napriek tomu, že sa v nej nachádza aj hosťovská izba.

Zóna pre domácich

Horné podlažie slúži výlučne rodine, a to napriek skutočnosti, že sa v nej nachádza aj hosťovská izba. Spoločný priestor so sedením, kozubom a terasou využívajú na čítanie, sledovanie filmov či zábavu pri počítačových hrách. Počas rekonštrukcie tejto časti bytu došlo k posunu fasády smerom dovnútra dispozície, čím sa dosiahlo plnohodnotnejšie využitie terasy po-

čas letných mesiacov. Niektoré detaily nábytku, vyrobeného na mieru (kryt projektoru, priechody pre klimatizáciu), reagujú na dekoračný prvok konferenčného stolika. Toto miesto zároveň uchováva odstup medzi spálňou a izbami na protíľahlej strane. Spálňa nechýba veľkorysost a elegancia. Sklenená stena s liehovým krbom vyleňuje ďalšie funkčné priestory

v poradi: kúpeľňa, šatník a samostatná toaleta. Nedostatok denného svetla v zadných častiach veľmi účinne nahrádza osvetlenie napínanými svetelnými stropmi. Kým v spálni a kúpeľni rodičov je povrch bez potlač, v šatníku, na toalete a v kúpeľni (ktorú užívajú synovia) ho oživujú grafické motívy (morské hviezdice a zelené listy).





V kúpeľniach a na toaletách boli použité sanitárne prvky a batérie Dornbracht, Flaminia a Allesi od spoločnosti Laufen.

Pre plnohodnotné exteriérové priestory sa pôvodné zasklenie posunulo do vnútra dispozície a nahradil ho bezrámový okenný systém Josko.



členovia MUUR
Ing. arch. Vladimír Netík,
Mgr. art. Marianna Markusková,
Ing. arch. Radovan Volmut



- Konvektorové vykurovanie doplnilo elektrické podlahové vykurovanie na miestach, kde sa nachádza dlažba, samozrejmosťou je klimatizácia.
- Estetickou čerešničkou sú tri liehové krby (Biokamin), väčší v spoločenskom priestore dokáže vyhriať dokonca obe podlažia. Menšie v hlavnej kúpeľni a na terase spodného podlažia plnia estetický charakter.
- Z technických detailov stojí za pozornosť dokonalé ozvučenie všetkých miestností.

Do každého projektu vkladáme roky skúseností, cit pre priestor, jeho funkciu i vzhľad a najmä schopnosť pochopiť potreby, životný štýl a očakávania klienta.



sela presne zapadať do kontextu), ba ani umiestnenie 3,5-metrového zrkadla do kúpeľne vedľa spálne. Skutočným skvostom je osvetlenie jednotlivých interiérov, dizajnové svietidlá v obývačke Ukyio (Axo light), na schodisku (Kundalini), v spoločenskom priestore na poschodí (Xal) či doplnkové svetlá od

Karboxx, ktoré v priestore pôsobia doslova ako šperky. V kúpeľniach a v šatníku napínané svetelné stropy presvetlením miestností vytvárajú dojem, že do nich preniká denné svetlo. Celá rekonštrukcia trvala necelých päť mesiacov a dnes v plnej miere spĺňa požiadavky nadštandardného rodinného domu.

Detaily a dizajnérske vychytávky

Byt očarí viacerými pozoruhodnými detailmi, pri ktorých sa dodávatelia počas realizácie občas riadne zapotili. Napríklad pri transporte bezrámového zasklievacieho systému (Josko - dodal Lexmed) na 15. a 16. poschodie, alebo pri včleňovaní cirkulačného systému vodnej steny do obmedzeného priestoru v podlahe tak, aby bola od stropu po podlahu vnímaná len vodná plocha (dodala Elba). Jednoduché nebolo ani zabudovanie systému osvetlenia stupňov do jednoramenného schodiska či dokonalé ozvučenie všetkých miestností (inštalácia jednotlivých prvkov mu-

