

Dom má vizuálny aj priamy kontakt so záhradou prostredníctvom veľkých okenných otvorov i s terasou zakončenou po oboch koncoch schodiskom.



NOVÉ BÝVANIE

šité na mieru

Viacúrovňový jednogeneračný rodinný dom na pozemku s juhozápadnou orientáciou svojím nízkym posadením a červenou škridlovou strechou evokuje štýl talianskeho Stredomoria.



Zo všetkých obytných miestností vedú priame výstupy na hornú i dolnú terasu.

Architekti zo štúdia Muur ho zasadili na severozápadnej hranici svahovitého pozemku s nerovným skalnatým podlažím na základové železobetónové pásy, ktoré zastabilizovali lokálnymi pilotmi. Na postavenie spodnej časti stavby, čiže prvého podzemného podlažia, použili debniace betónové tvárnice, na ďalšie časti - Porotherm. V podstate ide o štandardnú stavbu so zateplenými stenami, upravenými bielou omietkou, betónovo-pieskovcovými výliskami, imitujúcimi kameň a obkladom z exotického dreva IPE. Okrem drevookien s trojvrstvovými sklenenými výplňami si majiteľ pri výbere strešnej krytiny zvolil červenú mediteránnu



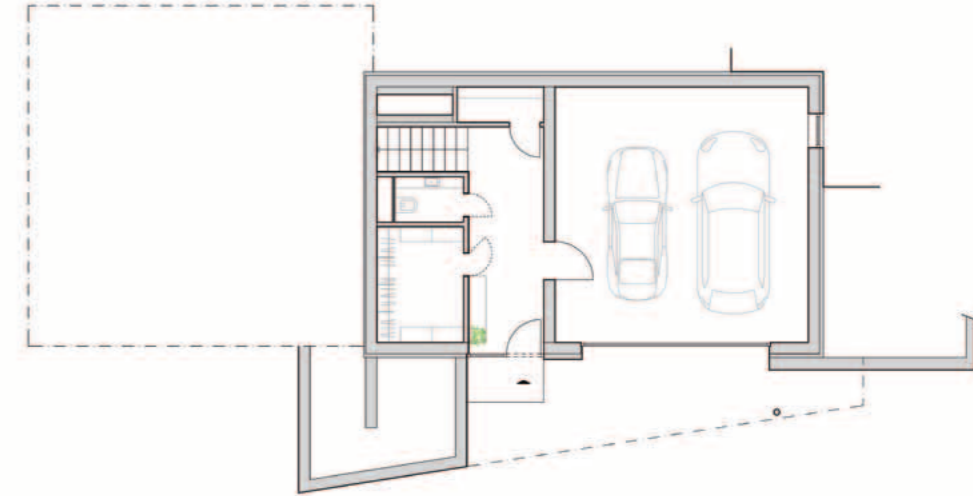
Kvalitná a trvácna vinylová podlaha znesie aj hrubšie zaobchádzanie, je odolná voči vode, tlmí vibrácie a rýchlo sa prehreje podlahovým vykurovaním.



Schodisko svojim tvarovaním nevytvára bariéru, priestor prepája do jedného celku.

V hygienických priestoroch aj pod kozubom bola použitá keramická dlažba s imitáciou dreva.

dom



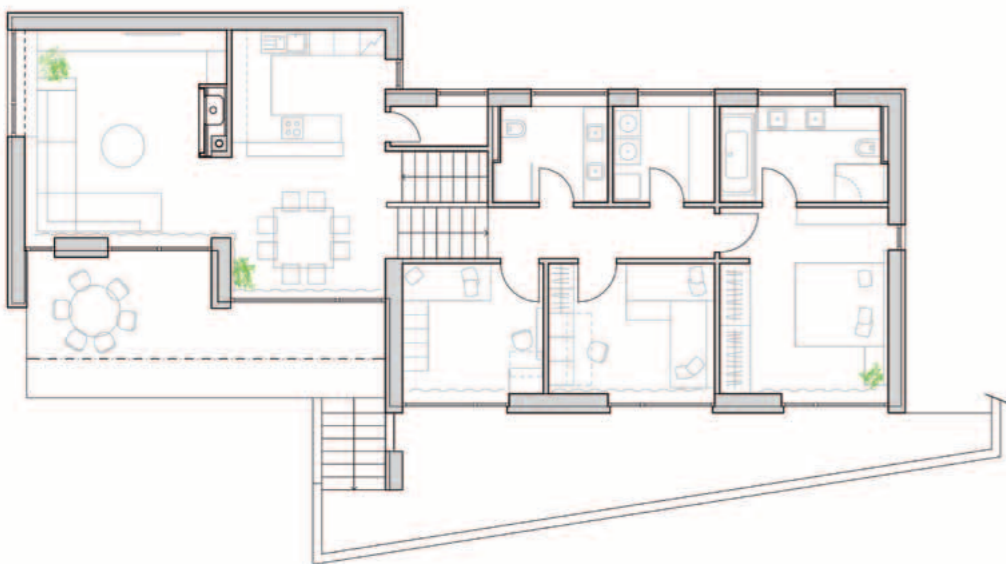
škridlu. Pôvodne sníval o dome v provensalskom štýle. Keďže o modernej architektúre nepadlo ani slovo, podľa slov architekta Radovana Volmuta spočiatku s kolegami uvažoval, či majú ísť do tejto spolupráce. Našťastie však aj vďaka prístupnosti klienta sa našlo riešenie a z konečného výsledku bola obojstranná spokojnosť.

Kaskádové usporiadanie

Požiadavka mať dom ako „placku“ s rozmerom okolo 250 m² sa z hľadiska rozsiahlej zastavanosti a územno-plánovacej informácie (ÚPI) javila ako zlá voľba. Riešením bolo kaskádovité usporiadanie jednotlivých častí, vzájomne prepojených schodiskom. Z časti orientovanej do vnútra pozemku je vizuálny i priamy kontakt so záhradou prostredníctvom veľkých okenných otvorov i s terasou zakončenou po oboch koncoch schodiskom. Celý dom je koncipovaný veľmi prakticky a funkčne, keďže predchádzajúci väčší dom investora bol preplnený a v novom dome preferoval minimum vecí, „iba to, čo je potrebné“.

Dispozičné riešenie

Vnútrore usporiadanie priestorov je logické a prehľadné. Na prvom prízemnom podlaží sa nachádza garáž, vstupný priestor do domu, samostatný šatník, technická miestnosť a WC umiestnené pod výstupným ramenom medzi oboma podlažiami. Schodiskom





Stredná výšková úroveň domu je zároveň oddelením dennej časti s kuchyňou, jedálňou a obývačkou.



Otvorený priestor v obývačke bude slúžiť i ako herňa pre deti, zároveň by mal byť príjemným priestorom pre stretávanie sa celej rodiny.



Nábytok vyrobený na mieru sa nesie v minimalistickom duchu. Jemne ladenie všetkých priestorov ponúka možnosť meniť ich náladu prostredníctvom sezónnej alebo príležitostnej dekorácie.



sa vychádza do priestoru s kuchyňou a jedálňou. Z tohto miesta sa deväťstupňovým schodiskom prechádza do oddychovej zóny, ktorá zahŕňa dve detské izby, detskú kúpeľňu s toaletou, rodičovskú spálňu s veľkým šatníkom a hygienickým zázemím, hospodársku miestnosť (kotolňa + práčovňa). Nižšie položená spoločenská časť pozostáva z kuchyne, samostatnej komory, jedálenského priestoru a obývačky, čiastočne oddelenej kozubovou stenou. Zo všetkých obytných miestností vedú priame výstupy na hornú i dolnú terasu. Tu vyššie položenú chráni masívny štít pred pohľadmi od zvažujúcej sa ulice.

Päťdesiat odtieňov béžovej

O zariadenie celého interiéru sa do najmenších detailov postarala interiérová dizajnérka Marianna Mar-

kušková. Podľa investora malo byť funkčné, trendovo nadčasové, dlhodobu udržateľné a odolné voči detským „nájazdom“. Z tohto dôvodu sa zvolili kvalitné vinylové materiály na podlahy i niektoré stenového obloženia. V jemnejšej farebnosti i štruktúre sa pracovalo s lamino-dreveným dekórom v imitácii svetlého duba. Týmto spôsobom sa priestory zjednotili a vytvoril sa pocit väčšej vzdušnosti. V hygienických priestoroch bola použitá keramická dlažba. Nábytok vyrobený na mieru sa nesie v minimalistickom duchu. Kuchynské stoličky, konferenčné stoličky a svietidlá sa kupovali vo vybraných predajniach. Kuchynskú zástenú a čiastočne aj obývačkovú stenu oživil laminované tapety s prírodným motívom. Jemne ladenie všetkých priestorov ponúka možnosť meniť ich náladu prostredníctvom sezónnej alebo príležitostnej dekorácie. Momen-



Detské izby sú farebne prispôbené podľa pohlavia, dievčenské sú ladené doružova, chlapčenská domodra.



Spáľňa ako oáza pokoja - nerušivá farebnosť a veľa mäkkých textilných povrchov zaručujú, že ani ranné detské návštevy neprídu k úrazu.

tálne však v celom dome ako hlavný dekór pôsobia hračky.

Detské izby sú farebne prispôbené podľa pohlavia, dievčenské sú ladené doružova, chlapčenská skôr domodra. Svojím charakterom prezrádzajú, že ide o deti predškolského veku. Ich zariadenie vzhľadom na nie príliš veľké rozmery bolo navrhnuté tak, aby poskytovalo dostatočný priestor na hranie. V budúcnosti sa drobnými úpravami prispôbia veku a aktuálnym potrebám ich užívateľov. S fyzickým rastom sa počítalo aj detskej kúpeľni, kde skrinka s umývadlami sa v budúcnosti dokáže prispôbiť



väčšej výške človeka. V spálni rodičov taktiež prevláda trend striedmosti a na dotyk príjemne mäkké materiály v zemitých odtieňoch. Dominantné prvky tvoria manželská posteľ s celostenovým záhlavím, šatníková skriňa a závesné dizajnové svietidlá.

Udržateľná úprava pozemku

Skôr, ako sa rodina presťahovala do nového domu, nechal majiteľ okrem kompletného zariadenia interiéru upraviť aj záhradu. Očakával jej plné funkčné využitie a nenáročnosť na údržbu. Zadný trakt pozemku je upravený štrkom

a doplnený sukulentmi, pričom väčšiu časť pozemku pokrýva trávnatá plocha. Zeleň zasadená po okrajoch dokáže prežiť aj bez každodennej starostlivosti. Kompozity použité na terase, nájazdovej i pochôdznej ploche zohľadnili zámer dosiahnuť vizuálnu kompaktnosť objektu a jeho bezprostredného okolia a hoci (vzhľadom na limitovaný rozpočet) nejde o trvalé prírodné materiály, kvalitou sa im približujú. Samotný dom sa nesnaží ohúriť, jednoducho slúži k bežnému bývaniu päťčlennej rodine. Všetky miestnosti majú podlahové kúrenie a plynové vykurovanie. ■■

